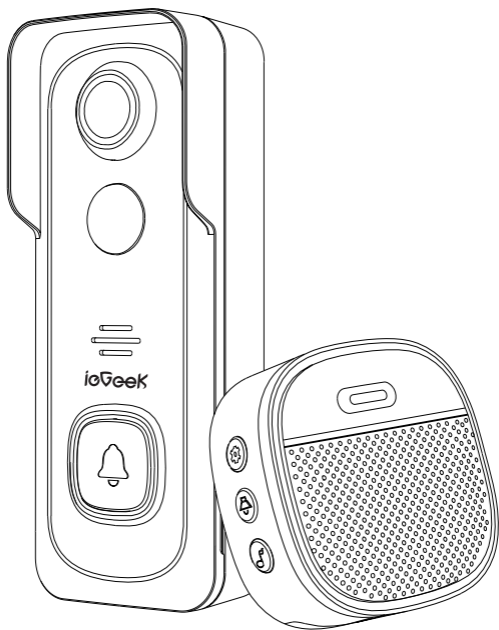


Smart Video Doorbell

User manual





View Complete User Manual

Scan the QR code to subscribe and watch more operation manuals details about ieGeek doorbell camera.



Scan the QR code to view the step-by-step video.

EN: Validate your warranty within 7 days and get a 2-year extended warranty on your ieGeek security products.

DE: Registrieren Sie Ihre Garantie innerhalb von 7 Tagen und erhalten Sie eine 2-jährige verlängerte Garantie für Ihre ieGeek-Sicherheitsprodukte.

FR: Validez votre garantie dans les 7 jours et obtenez une garantie prolongée de 2 ans sur vos produits de sécurité ieGeek.

IT: Registra la tua garanzia entro 7 giorni e ricevi un'estensione di garanzia di 2 anni per i tuoi prodotti di sicurezza ieGeek.

ES: Valide su garantía en un plazo de 7 días y obtenga una garantía extendida de 2 años en sus productos de seguridad ieGeek.



Email: service@iegeek.com

FCC Statement

This equipment has been tested and found to comply with the limits for a Class B digital device, pursuant to part 15 of the FCC rules. These limits are designed to provide reasonable protection against harmful interference at a residential installation.

This equipment generates, uses and can radiate radio frequency energy and, if not installed and used in accordance with the instructions, may cause harmful interference to radio communications. However, there is no guarantee that interference will not occur in a particular installation. If this equipment does cause harmful interference to radio or television reception, which can be determined by turning the equipment off and on, the user is encouraged to try to correct the interference by one or more of the following measures:

- Reorient or relocate the receiving antenna.
- Increase the separation between the equipment and receiver.
- Connect the equipment into an outlet on a circuit different from that to which the receiver is connected.

Consult the dealer or an experienced radio /TV technician for help.

Responsible for compliance could void the user's authority to operate this equipment. (Example-use only shielded interface cables when connecting to computer or peripheral devices).

Any Changes or modifications not expressly approved by the party responsible for compliance could void the user's authority to operate the equipment.

This equipment complies with Part 15 of the FCC Rules. Operation is subject to the following two conditions:

- (1)This device may not cause harmful interference, and;
- (2)This device must accept any interference received, including interference that may cause undesired operation.

FCC Radiation Exposure Statement:

The equipment complies with FCC Radiation exposure limits set forth for uncontrolled environment. This equipment should be installed and operated with minimum distance 20cm between the radiator and your body.

(FCC ID:2AUSP-BELLJ9PLUS)

ISED Statement

English: This device contains licence-exempt transmitter(s)/ receiver(s) that comply with Innovation, Science and Economic Development Canada's licence-exempt RSS(s). Operation is subject to the following two conditions:

- (1) This device may not cause interference.
- (2) This device must accept any interference, including interference that may cause undesired operation of the device.

The digital apparatus complies with Canadian CAN ICES-3 (B)/ NMB-3(B).

French: Cet appareil contient des émetteurs/récepteurs exempts de licence qui sont conformes aux RSS exemptés de licence d'Innovation, Sciences et Développement économique Canada.

L'exploitation est soumise aux deux conditions suivantes :

- (1) Cet appareil ne doit pas provoquer d'interférences.
- (2) Cet appareil doit accepter toute interférence, y compris les interférences susceptibles de provoquer un fonctionnement indésirable de l'appareil.

l'appareil numérique du ciem conforme canadien peut - 3 (b) / nmb - 3 (b).

This device meets the exemption from the routine evaluation limits in section 2.5 of RSS 102 and compliance with RSS 102 RF exposure, users can obtain Canadian information on RF exposure and compliance.

cet appareil est conforme à l'exemption des limites d'évaluation courante dans la section 2.5 du cnr - 102 et conformité avec rss 102 de l'exposition aux rf, les utilisateurs peuvent obtenir des données canadiennes sur l'exposition aux champs rf et la conformité.

This equipment complies with Canada radiation exposure limits set forth for an uncontrolled environment.

Cet équipement est conforme aux limites d'exposition aux rayonnements du Canada établies pour un environnement non contrôlé.

This equipment should be installed and operated with minimum distance 20cm between the radiator & your body.

Cet équipement doit être installé et utilisé à une distance minimale de 20 cm entre le radiateur et votre corps.

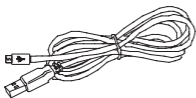
What's in the Box



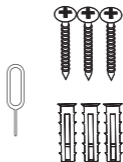
EN: Indoor Chime
DE: Videotürklingel
FR: Sonnette vidéo
IT: Campanello video
ES: Timbre de vídeo



EN: Indoor Chime (with AAA Battery x 3)
DE: Indoor-Klingel (mitAAA-Batterie x 3)
FR: Carillon intérieur (avec piles AAA x 3)
IT: Campanello interno (con batterie AAA x 3)
ES: Timbre interior (con pilas AAA x 3)



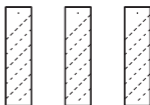
EN: Charging Cable (Type C)
DE: Ladekabel (Type C)
FR: Câble de chargement (Type C)
IT: Cavo di ricarica (Type C)
ES: Cable de carga (Tipo C)



EN: Screw & Tools
DE: Schrauben & Werkzeuge
FR: Vis & outils
IT: Viti & utensili
ES: Tornillos y herramientas



EN: User Guide
DE: Benutzerhandbuch
FR: Guide d'utilisation
IT: Guida utente
ES: Manual de usuario



EN: Double side Tape x3
DE: Doppelseitiges Klebeband x 3
FR: Ruban adhésif double face x 3
IT: Nastro adesivo double face x 3
ES: Cinta de doble cara x 3

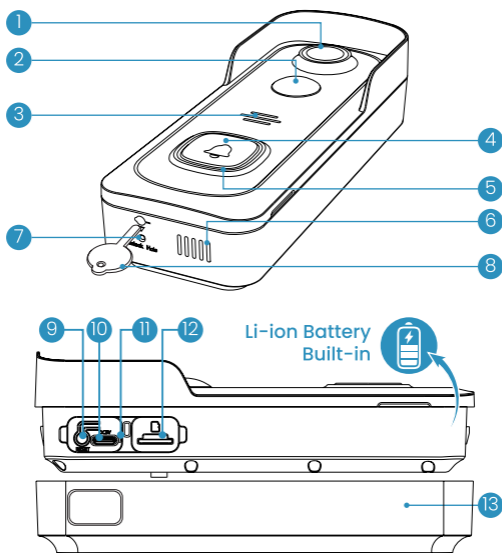
CONTENTS

ENGLISH.....	1
DEUTSCH.....	8
FRANÇAIS	15
ITALIANO	22
ESPAÑOL	29

ENGLISH

01	Meet the doorbell & Check the items	1
02	Charge the doorbell before start using.....	2
03	Download and setup the APP	2
04	Install the memory card (Optional).....	3
05	Connect the doorbell	3
06	Connecting the indoor chime.....	4
07	Mount the doorbell.....	4
08	Troubleshooting Guide & Need Help?.....	6

01/Meet the doorbell & Check the items



1	Lens	2	PIR Motion Sensor
3	Microphone	4	Doorbell Button (Power Button)
5	LED Indicator	6	Speaker
7	Unlock hole	8	Unlock Pin
9	Reset Button	10	Charging Port
11	Charging Indicator	12	Micro-SD Card Slot
13	Doorbell Bracket		

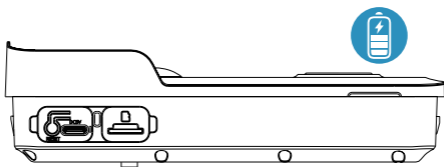
*When you receive the product, the doorbell and bracket are integrated.

02/charge the doorbell before start using

Charge up your doorbell for about 8-10 hours till the light turns BLUE from RED.

Compatible charger(not included):USB compatible mobile phone charger(DC 5V 1A~2A).

LED STATUS	INDICATION
Solid red	Battery charging
Solid blue	Fully charged



03/Download and setup the APP

Search 'ieGeek Cam' in the APP Store or scan below QR codes to download the APP. (Also support 'CloudEdge' APP)



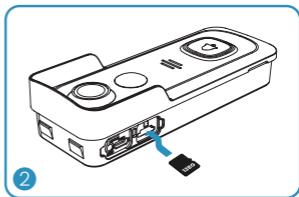
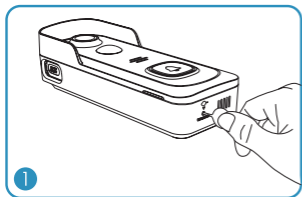
ieGeek Cam



ieGeek Cam

04/Install the memory card (Optional)

1. Use the unlock pin to open the cover.
2. Insert the memory card (not included) into the memory card slot on the left.



Notes:

1. Insert the memory card before turning on the doorbell to avoid the device not being detected.
2. Supports memory cards with a capacity of up to 128GB.
3. Formatted before use, class 10 reading and writing speed and FAT32 file format.

05/Connect the doorbell

Step 1: Register or log in on the ieGeek APP.(Follow the interface instructions)

Step 2: Follow the interface instructions to connect the Doorbell(Only 2.4G Wifi)

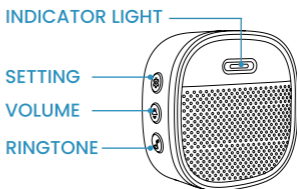
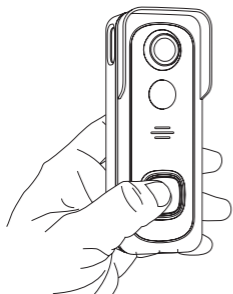
a: Bluetooth Connection: Select the 'Add Device' option, wait for the APP to automatically recognize and connect.

b: Scan-to-Connect: Select the 'Scan' option, open the device cover and scan the QR code on the back, follow the APP instructions to complete the setup.

LED STATUS	INDICATION
○ Solid red	Device is abnormal
○ Flash red (once/sec)	Ready for Wi-Fi configuration
○ Flash red (twice/sec)	Connecting to Wi-Fi
○ Solid blue	Device is online
○ Flash blue (once/sec)	Live-viewing doorbell cam
○ Flash blue (twice/sec)	Firmware upgrading

06/Connecting the indoor chime

1. Open the back cover of the chime and insert the batteries.
2. Press the SETUP button until the indicator light turns red.
3. Press the button on the doorbell. Both of them will ring when the pairing is successful.



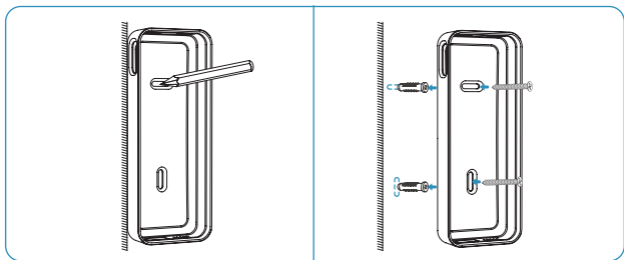
07/Mount the doorbell

Read before installation:

1. The unlock pin can release the doorbell from the mount at the bottom.
2. Ensure the doorbell is installed in a location with stable WiFi signal, recommended at least 75%.
3. The distance between the router and the doorbell should not exceed 10 meters. Avoid physical barriers like walls to prevent WiFi instability and frequent disconnections

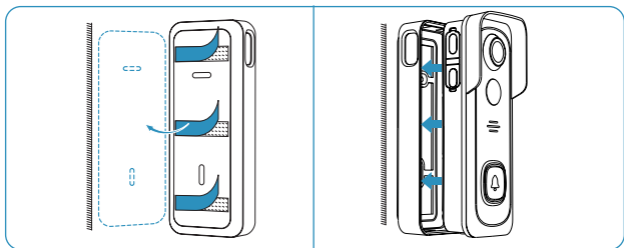
Way 1: Using Adhesive Tapes

1. Take three adhesive tapes and attach them to the base of the bracket.
2. Find a suitable location on the wall and press the bracket firmly to secure it. Note: Ensure the mounting surface is clean and dry for optimal adhesion or stability.
3. Snap the doorbell into the bracket until it clicks into place.



Way 2: Using Screws

1. Mark the wall and fix the bracket to the wall using the screws provided.
2. Snap the doorbell into the bracket until it is securely attached.



08/Troubleshooting Guide & Need Help?

Q1: The battery life is shorter than expected?

A1: Avoid prolonged charging; unplug when fully charged. Avoid using or charging the camera in extremely high or low temperatures. To conserve power, you can reduce the detection sensitivity. If storing the device, turn it off and maintain the charge at around 50% by charging it periodically.

Q2: Unable to log in or share the device?

A2: Check your network connection and try a different 2.4 GHz Wi-Fi. Ensure the correct country code is selected for your account. Verify that your email and password are entered correctly. Clear the app's cache or reinstall the app.

Q3: Motion detection is not triggering alerts?

A3: Ensure motion detection is turned on and check for any scheduled time settings. Install at 1.2-1.6 meters high. Increase the sensitivity to the highest level to test. Movement beyond 8 meters may not be detected. If you need to detect pets, turn off 'Human Detection'.

Q4: The live view fails to load and can not see?

A4: No Light: The device is likely off or out of battery. Please charge it.

Red Light Blinking: The network connection has failed. Please reconfigure the Wi-Fi setup.

Blue Light On: There is a temporary connection issue with the app. Try re-entering the live view or switching your phone's network (between Wi-Fi and cellular data).

App shows 'Device Offline': Please reset the camera to factory settings and add it again.

Q5: Why are motion events not being recorded to my cloud storage?

A5: First, ensure your camera and app have a strong network connection. Then, check that 'Motion Detection' is enabled and that the 'Upload to Cloud' setting is turned on in your subscription plan.

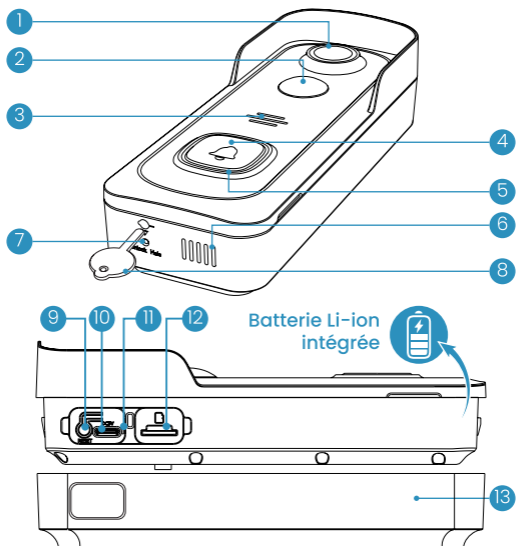
Q6: Still having a problem?

A6: Please contact our support team and provide your device's SN for faster assistance. Email: service@iegeek.com

DEUTSCH

01	Die Türklingel kennenlernen & Artikel überprüfen	8
02	Türklingel aufladen vor der ersten Inbetriebnahme	9
03	APP herunterladen und einrichten.....	9
04	Speicherkarte einbauen (Optional).....	10
05	Türklingel anschließen	10
06	Klingel anschließen	11
07	Türklingel installieren.....	11
08	Fehlerbehebungsleitfaden & Hilfe benötigt?	12

01/ Die Türklingel kennenlernen & Artikel überprüfen



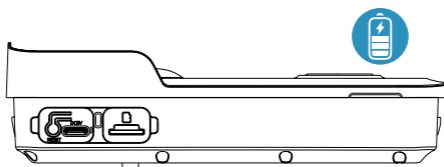
1	Linse	2	PIR-Bewegungssensor
3	Mikrofon	4	Klingeltaste (Einschalttaste)
5	LED-Anzeige	6	Lautsprecher
7	Entriegelungsloch	8	Entriegelungsstift
9	Reset-Taste	10	Ladeanschluss
11	Ladeanzeige	12	Micro-SD-Kartensteckplatz
13	Türklingel Halterung		

***Wenn Sie das Produkt erhalten, sind die Türklingel und die Halterung integriert.**

02/Türklingel aufladen vor der ersten Inbetriebnahme

Laden Sie Ihre Türklingel etwa 8-10 Stunden lang auf, bis das Licht von ROT auf BLAU umschaltet. Kompatibles Ladegerät (nicht im Lieferumfang enthalten): USB-kompatibles Handy-Ladegerät (DC 5V 1A~2A).

LED-STATUS	ANZEIGE
Dauerhaft rot	Batterie lädt auf
Dauerhaft blau	Vollständig geladen



03/APP herunterladen und einrichten

Suchen Sie nach 'ieGeek Cam' im App Store oder scannen Sie die QR-Codes unten, um die App herunterzuladen. (Unterstützt auch die 'CloudEdge' App)



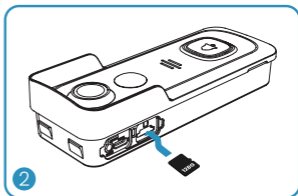
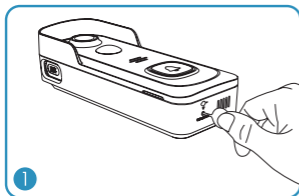
ieGeek Cam



ieGeek Cam

04/Speicherkarte einbauen (Optional)

1. Verwenden Sie den Entriegelungsstift, um die Abdeckung zu öffnen.
2. Setzen Sie die Speicherkarte (nicht im Lieferumfang enthalten) in den Speicherkartensteckplatz auf der linken Seite ein.



Hinweise zur Speicherkarte:

1. Stecken Sie die Speicherkarte ein, bevor Sie die Klingel einschalten. Andernfalls wird die Karte möglicherweise nicht erkannt.
2. Es werden Speicherkarten mit einer Kapazität von bis zu 128 GB unterstützt.
3. Die Karte muss vor der ersten Verwendung formatiert werden. Erforderlich sind eine Lese-/Schreibgeschwindigkeit der Klasse 10 und das FAT32 Dateisystem.

05/Türklingel anschließen

Schritt 1: Registrieren Sie sich oder melden Sie sich in der ieGeek APP an. (Befolgen Sie die Anweisungen der Benutzeroberfläche.)

Schritt 2: Befolgen Sie die Anweisungen der Benutzeroberfläche, um die Türklingel zu verbinden (Nur 2,4G Wifi)

a: Bluetooth-Verbindung: Wählen Sie die Option 'Gerät hinzufügen', warten Sie, bis die APP das Gerät automatisch erkennt und verbindet.

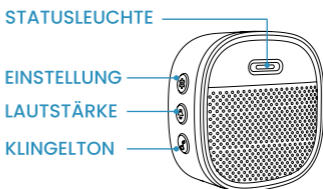
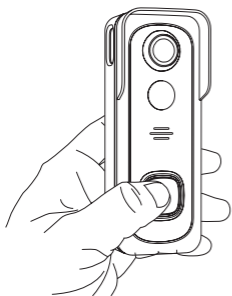
b: Scan-to-Connect: Wählen Sie die Option 'Scan', öffnen Sie die Geräteabdeckung und scannen Sie den QR-Code auf der Rückseite, befolgen Sie die APP-Anweisungen, um die Einrichtung abzuschließen.

LED STATUS	BEDEUTUNG
○ Dauerhaft rot	Gerät funktioniert abnormal
○ Rot blinkend (1x/Sek.)	Bereit für WLAN-Konfiguration
○ Rot blinkend (2x/Sek.)	Verbinde mit WLAN
○ Dauerhaft blau	Gerät ist online

○ Blau blinkend (1x/Sek.)	Live-Übertragung der Türklingelkamera
○ Blau blinkend (2x/Sek.)	Firmware-Update läuft

06/Klingel anschließen

1. Öffnen Sie die Rückabdeckung des Gongs und setzen Sie die Batterien ein.
2. Drücken Sie die SETUP-Taste, bis die Anzeigeleuchte rot leuchtet.
3. Drücken Sie die Taste an der Türklingel. Bei erfolgreicher Paarung ertönen beide.



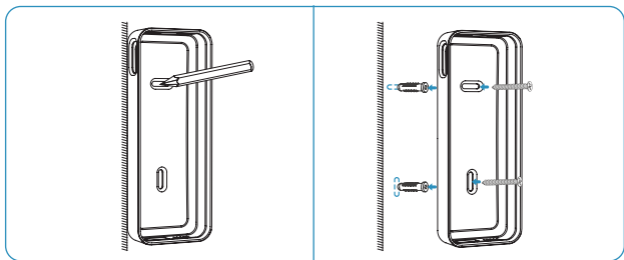
07/Türklingel installieren

Vor der Installation lesen:

1. Der Entriegelungsstift kann die Klingel von der Halterung unten lösen.
2. Stellen Sie sicher, dass die Klingel an einem Ort mit stabilem WiFi-Signal installiert wird, empfohlen sind mindestens 75 %.
3. Der Abstand zwischen Router und Klingel sollte 10 Meter nicht überschreiten. Vermeiden Sie physische Hindernisse wie Wände, um WiFi-Unterbrechungen und häufige Verbindungsabbrüche zu verhindern.

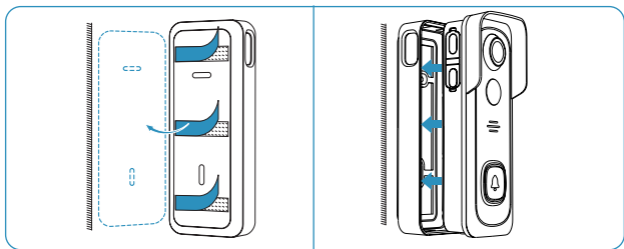
Möglichkeit 1: Mit Klebebändern

1. Nehmen Sie drei Klebebänder und befestigen Sie diese an der Unterseite der Halterung.
2. Suchen Sie eine geeignete Stelle an der Wand und drücken Sie die Halterung fest an, um sie zu fixieren. Hinweis: Stellen Sie sicher, dass die Oberfläche trocken und sauber ist, um optimale Haftung und Stabilität zu gewährleisten.
3. Setzen Sie die Klingel einfach in die Halterung ein, bis sie einrastet.



Möglichkeit 2: Mit Schrauben

1. Markieren Sie die Löcher an der Wand und befestigen Sie die Halterung mit den mitgelieferten Schrauben.
2. Rasten Sie die Klingel in der Halterung ein, bis sie sicher sitzt.



08/Fehlerbehebungsleitfaden & Hilfe benötigt?

FI: Die Akkulaufzeit ist kürzer als erwartet?

AI: Vermeiden Sie langes Aufladen und ziehen Sie den Stecker bei vollem Akku. Verwenden Sie oder laden Sie die Kamera nicht bei extrem hohen oder tiefen Temperaturen. Um Strom zu sparen, können Sie die Erfassungsempfindlichkeit reduzieren. Lagern Sie das Gerät ausgeschaltet und halten Sie den Ladestand durch regelmäßiges Nachladen bei etwa 50 %.

F2: Anmeldung oder Gerätefreigabe nicht möglich?

A2: Überprüfen Sie Ihre Netzwerkverbindung und versuchen Sie ein anderes 2,4-GHz-WLAN. Stellen Sie sicher, dass der korrekte Ländercode für Ihr Konto ausgewählt ist. Vergewissern Sie sich, dass E-Mail und Passwort korrekt eingegeben wurden. Löschen Sie den App-Cache oder installieren Sie die App neu.

F3: Löst die Bewegungserkennung keine Alarmer aus?

A3: Stellen Sie sicher, dass die Bewegungserkennung aktiviert ist und überprüfen Sie Zeitpläne. Installieren Sie die Kamera in 1,2-1,6 Metern Höhe. Erhöhen Sie die Empfindlichkeit auf das Maximum zum Testen. Bewegung über 8 Meter Entfernung wird möglicherweise nicht erkannt. Deaktivieren Sie 'Personenerkennung', wenn Sie Haustiere erkennen möchten.

F4: Die Live-Ansicht lädt nicht oder ist nicht sichtbar?

A4: Kein Licht: Das Gerät ist wahrscheinlich aus oder der Akku ist leer. Bitte laden Sie es auf.

Rot blinkendes Licht: Die Netzwerkverbindung ist fehlgeschlagen. Bitte richten Sie das WLAN neu ein.

Blaues Licht an: Vorübergehendes Verbindungsproblem mit der App. Versuchen Sie, die Live-Ansicht neu zu starten oder das Netzwerk Ihres Telefons zu wechseln (zwischen WLAN und Mobilfunk).

App zeigt „Gerät offline“ an: Setzen Sie die Kamera auf die Werkseinstellungen zurück und fügen Sie sie erneut hinzu.

F5: Warum werden Bewegungen nicht in meinem Cloud-Speicher aufgezeichnet?

A5: Stellen Sie zunächst sicher, dass Kamera und App eine stabile Netzwerkverbindung haben. Überprüfen Sie dann, ob 'Bewegungserkennung' aktiviert und die Einstellung 'Aufnahme in die Cloud' in Ihrem Abonnement eingeschaltet ist.

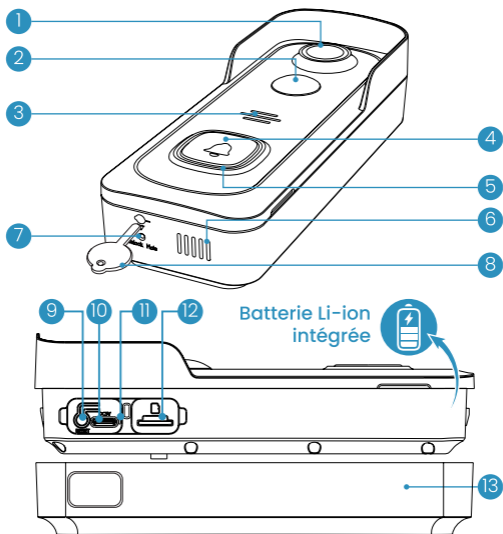
F6: Haben Sie immer noch Probleme?

A6: Bitte wenden Sie sich an unser Support-Team und nennen Sie zur schnelleren Bearbeitung die Seriennummer (SN) Ihres Geräts. Email:service@iegeek.com

FRANÇAIS

01	Découvrir la sonnette & Vérifier	15
02	Charger la sonnette avant utilisation.....	16
03	Télécharger et configurer l'APPLICATION	16
04	Installation de la carte mémoire (Optionnel)....	17
05	Connecter la sonnette.....	17
06	Connexion du carillon.....	18
07	Installation de la sonnette.....	18
08	Guide de dépannage & Besoin d'aide ?	20

01/Découvrir la sonnette & Vérifier



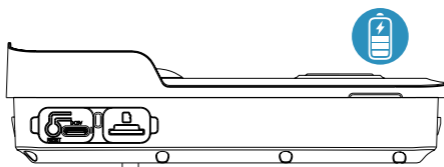
1	Lentille	2	Capteur de Mouvement PIR
3	Microphone	4	Bouton de Sonnette (bouton d'alimentation)
5	Indicateur LED	6	Haut-parleur
7	Trou de Déverrouillage	8	Broche de Déverrouillage
9	Bouton de Réinitialisation	10	Port de Charge
11	Indicateur de charge	12	Emplacement pour carte Micro-SD
13	Support de Sonnette		

*Lorsque vous recevez le produit, la sonnette et le support sont intégrés.

02/Charger la sonnette avant utilisation

Chargez votre sonnette pendant environ 8 à 10 heures jusqu'à ce que le voyant passe du ROUGE au BLEU. Chargeur compatible (non inclus) : chargeur de téléphone portable compatible USB (DC 5V 1A~2A).

STATUT LED	INDICATION
Rouge fixe	Batterie en charge
Bleu fixe	Complètement chargée



03/Télécharger et configurer l'APPLICATION

Recherchez 'ieGeek Cam' dans l'App Store ou scannez les codes QR ci-dessous pour télécharger l'application. (Prend également en charge l'application 'CloudEdge')



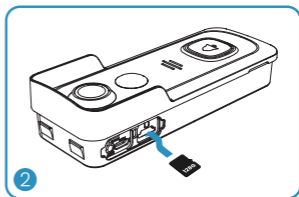
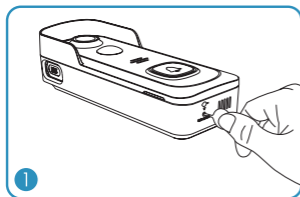
ieGeek Cam



ieGeek Cam

04/Installation de la carte mémoire (Optionnel)

1. Utilisez la goupille de déverrouillage pour ouvrir le couvercle.
2. Insérez la carte mémoire (non incluse) dans la fente pour carte mémoire située sur le côté gauche.



Remarques importantes :

1. Insérez la carte mémoire avant de mettre la sonnette sous tension. Sinon, elle risque de ne pas être détectée.
2. Les cartes mémoire d'une capacité allant jusqu'à 128 Go sont prises en charge.
3. La carte doit être formatée avant utilisation. Une vitesse de lecture/écriture de Classe 10 et le système de fichiers FAT32 sont requis.

05/Connecter la sonnette

Étape 1 : Enregistrez-vous ou connectez-vous sur l'APPLICATION ieGeek. (Suivez les instructions de l'interface)

Étape 2 : Suivez les instructions de l'interface pour connecter la Sonnette (Only 2.4G Wifi)

a : Connexion Bluetooth : Sélectionnez l'option 'Ajouter un appareil', attendez que l'APPLICATION reconnaisse et connecte automatiquement.

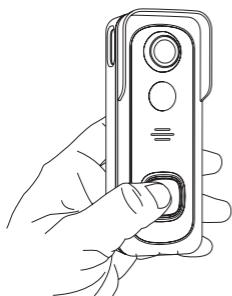
b : Scan-to-Connect : Sélectionnez l'option 'Scan', ouvrez le cache de l'appareil et scannez le code QR à l'arrière, suivez les instructions de l'APPLICATION pour terminer la configuration.

ÉTAT LED	SIGNALISATION
○ Rouge fixe	Appareil anormal
○ Rouge clignotant (1x/sec)	Prêt pour configuration Wi-Fi
○ Rouge clignotant (2x/sec)	Connexion au Wi-Fi en cours
○ Bleu fixe	Appareil en ligne

○ Bleu clignotant (1x/sec)	Visionnage en direct de la sonnette
○ Bleu clignotant (2x/sec)	Mise à jour du firmware

06/Connexion du carillon

1. Ouvrez le cache arrière du carillon et insérez les piles.
2. Appuyez sur le bouton SETUP jusqu'à ce que le témoin lumineux devienne rouge.
3. Appuyez sur le bouton de la sonnette. Les deux sonneront lorsque l'appairage réussira.



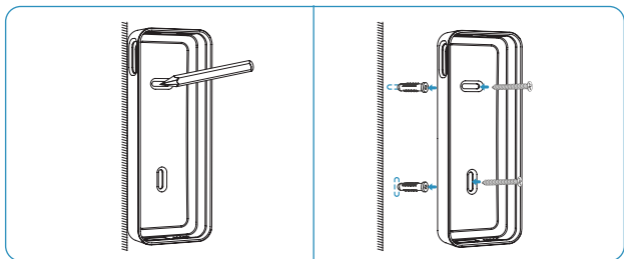
07/Installation de la sonnette

Lire avant l'installation :

1. La goupille de déverrouillage permet de détacher la sonnette du support par le bas.
2. Installez la sonnette dans un endroit où le signal WiFi est stable, recommandé au moins 75 %.
3. La distance entre le routeur et la sonnette ne doit pas dépasser 10 mètres. Évitez les obstacles physiques comme les murs pour prévenir une instabilité WiFi et des déconnexions fréquentes.

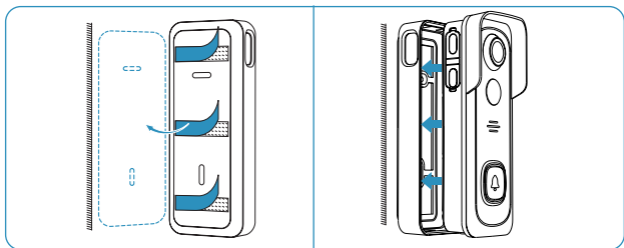
Méthode 1 : Utilisation de rubans adhésifs

1. Prenez trois rubans adhésifs et fixez-les à la base du support.
2. Trouvez un emplacement adapté sur le mur et appuyez fermement sur le support pour le fixer. Remarque : assurez-vous que la surface est propre et sèche pour une adhérence et une stabilité optimales.
3. Enclenchez la sonnette sur le support jusqu'à ce qu'elle s'enclenche.



Méthode 2 : Utilisation de vis

1. Marquez le mur et fixez le support à l'aide des vis fournies.
2. Clipsez la sonnette sur le support jusqu'à ce qu'elle soit bien fixée.



08/ Guide de dépannage & Besoin d'aide ?

Q1: L'autonomie de la batterie est plus courte que prévu ?

R1: Évitez les charges prolongées ; débranchez une fois chargée. Évitez d'utiliser ou de charger la caméra à des températures extrêmes. Pour économiser la batterie, réduisez la sensibilité de détection. Si vous rangez l'appareil, éteignez-le et maintenez la charge autour de 50 % en le chargeant périodiquement.

Q2: Impossible de vous connecter ou de partager l'appareil?

R2: Vérifiez votre connexion réseau et essayez avec un autre Wi-Fi 2,4 GHz. Assurez-vous que le bon indicatif pays est sélectionné pour votre compte. Vérifiez que l'adresse e-mail et le mot de passe saisis sont corrects. Effacez le cache de l'application ou réinstallez-la.

Q3: La détection de mouvement ne déclenche pas d'alertes?

R3: Vérifiez que la détection de mouvement est activée et contrôlez les plages horaires programmées. Installez-la à 1.2-1.6 mètres de hauteur. Augmentez la sensibilité au maximum pour tester. Les mouvements au-delà de 8 mètres peuvent ne pas être détectés. Si vous voulez détecter les animaux, désactivez la 'Détection humaine'.

Q4: La vue en direct ne charge pas ou est invisible?

R4: Aucune lumière: L'appareil est probablement éteint ou déchargé. Chargez-le.

Lumière rouge clignotante: Échec de la connexion réseau. Reconfigurez le Wi-Fi.

Lumière bleue fixe: Problème de connexion temporaire avec l'application. Réessayez d'accéder à la vue en direct ou changez de réseau sur votre téléphone (Wi-Fi ou données mobiles).

L'application indique 'Hors ligne': Réinitialisez la caméra aux paramètres d'usine et ajoutez-la à nouveau.

Q5: Pourquoi les événements de mouvement ne sont-ils pas enregistrés dans le cloud ?

R5: Assurez-vous d'abord que la caméra et l'application ont une bonne connexion réseau. Vérifiez ensuite que la 'Détection de mouvement' est activée et que l'option 'Enregistrement dans le cloud' est activée dans votre abonnement.

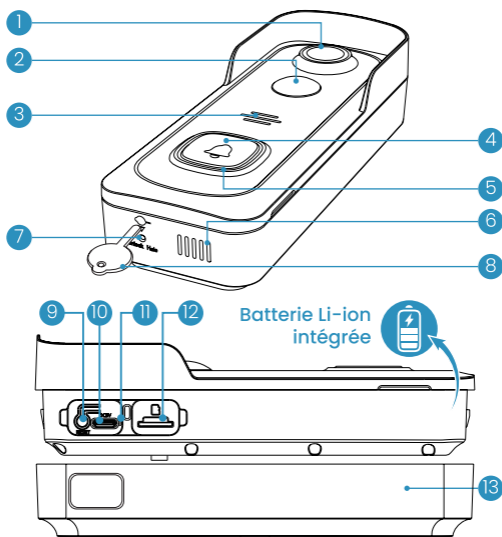
Q6: Toujours un problème?

R6: Veuillez contacter notre équipe de support en fournissant le numéro de série (SN) de votre appareil pour une assistance plus rapide. Email: service@iegeek.com

ITALIANO

01	Découvrir la sonnette & Vérifier	22
02	Caricare il campanello prima di iniziare a usarlo	23
03	Scaricare e configurare l'APP	23
04	Installation de la carte mémoire (Optionnel).....	24
05	Collegare il campanello.....	24
06	Connessione del campanello interno.....	25
07	Installazione del campanello	26
08	Guida alla risoluzione dei problemi	27

01 / Découvrir la sonnette & Vérifier



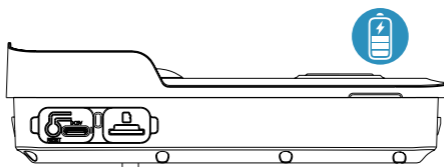
1	Lente	2	Sensore di Movimento PIR
3	Microfono	4	Pulsante del Campanello (pulsante di accensione)
5	Indicatore LED	6	Altoparlante
7	Foro di Sblocco	8	Perno di Sblocco
9	Pulsante di Reset	10	Porta di Ricarica
11	Indicatore di Ricarica	12	Slot per Scheda Micro-SD
13	Supporto per Campanello		

***Quando ricevi il prodotto, il campanello e la staffa sono integrati.**

02/Caricare il campanello prima di iniziare a usarlo

Carica il tuo campanello per circa 8-10 ore fino a quando la luce diventa BLU da ROSSA. Caricabatterie compatibile (non incluso): caricabatterie per telefono cellulare compatibile USB (DC 5V 1A~2A).

STATO LED	INDICAZIONE
Rosso fisso	Batteria in carica
Blu fisso	Completamente carica



03/scaricare e configurare l'APP

Cerca 'ieGeek Cam' nell'App Store o scansiona i codici QR sottostanti per scaricare l'app. (Supporta anche l'app 'CloudEdge')



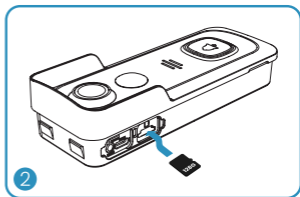
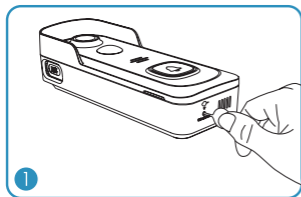
ieGeek Cam



ieGeek Cam

04/Installation de la carte mémoire (Optionnel)

1. Utilizzare il perno di sblocco per aprire il coperchio.
2. Inserire la scheda di memoria (non inclusa) nello slot per schede di memoria sul lato sinistro.



Note importanti:

1. Inserire la scheda di memoria prima di accendere il campanello. In caso contrario, il dispositivo potrebbe non rilevarla.
2. Sono supportate schede di memoria con una capacità massima di 128 GB.
3. La scheda deve essere formattata prima dell'uso. Sono richiesti una velocità di lettura/scrittura Classe 10 e il formato di file FAT32.

05/collegare il campanello

Step 1: Registrarsi o accedere sull'APP ieGeek. (Seguire le istruzioni dell'interfaccia)

Step 2: Seguire le istruzioni dell'interfaccia per collegare il Campanello (Solo 2.4G Wifi)

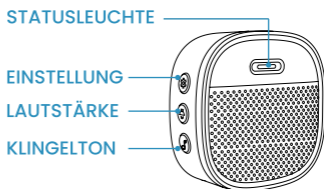
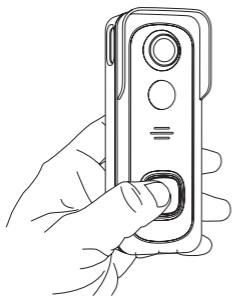
a: Connessione Bluetooth: Selezionare l'opzione 'Aggiungi dispositivo', attendere che l'APP riconosca e colleghi automaticamente.

b: Scan-to-Connect: Selezionare l'opzione 'Scansione', aprire la copertura del dispositivo e scansionare il codice QR sul retro, seguire le istruzioni dell'APP per completare la configurazione.

STATO LED	SIGNIFICATO
○ Rosso fisso	Dispositivo anomalo
○ Rosso lampeggiante (1x/sec)	Pronto per configurazione Wi-Fi
○ Rosso lampeggiante (2x/sec)	Connessione al Wi-Fi in corso
○ Blu fisso	Dispositivo online
○ Blu lampeggiante (1x/sec)	Visione live del campanello
○ Blu lampeggiante (2x/sec)	Aggiornamento firmware

06/connessione del campanello interno

1. Aprire la copertura posteriore del campanello e inserire le batterie.
2. Premere il pulsante SETUP finché la spia luminosa diventa rossa.
3. Premere il pulsante sul campanello. Entrambi suoneranno quando l'associazione è riuscita.



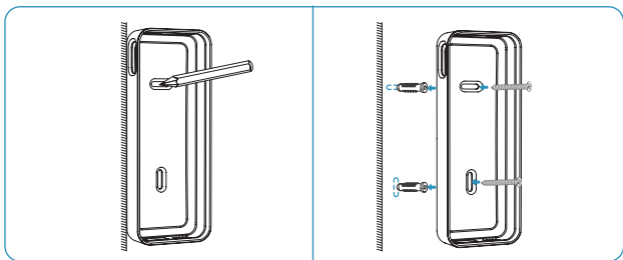
07/Installazione del campanello

Leggere prima dell'installazione:

1. Il perno di sblocco può rilasciare il campanello dal supporto dal basso.
2. Assicurarsi di installare il campanello in una posizione con segnale WiFi stabile, raccomandato almeno 75 %.
3. La distanza tra il router e il campanello non deve superare i 10 metri. Evitare ostacoli fisici come muri per prevenire instabilità WiFi e disconnessioni frequenti.

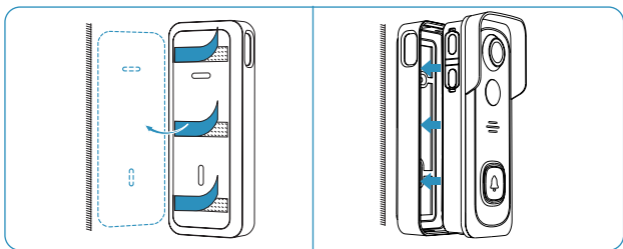
Opzione 1: Utilizzo dei nastri adesivi

1. Prendere tre nastri adesivi e applicarli sulla base del supporto.
2. Trovare una posizione adatta sul muro e premere con fermezza il supporto per fissarlo. Nota: assicurarsi che la superficie sia pulita e asciutta per una adesione e stabilità ottimali.
3. Fissare il campanello sul supporto fino a quando non scatta in posizione.



Opzione 2: Utilizzo delle viti

1. Segnare i punti sul muro e fissare il supporto con le viti fornite.
2. Agganciare il campanello al supporto fino a quando non è saldamente attaccato.



08/Guida alla risoluzione dei problemi

D1: L'autonomia della batteria è inferiore al previsto?

R1: Evita la ricarica prolungata; stacca il caricabatterie quando è carica. Evita di usare o caricare la telecamera a temperature estremamente alte o basse. Per risparmiare energia, puoi ridurre la sensibilità di rilevamento. Se riponi il dispositivo, spegnilo e mantieni la carica around al 50% caricandolo periodicamente.

D2: Impossibile accedere o condividere il dispositivo?

R2: Controlla la connessione di rete e prova con una rete Wi-Fi 2.4 GHz diversa. Assicurati che sia selezionato il codice paese corretto per il tuo account. Verifica che email e password siano inserite correttamente. Pulisci la cache dell'app o reinstallala.

D3: Il rilevamento movimento non attiva gli avvisi?

R3: Assicurati che il rilevamento movimento sia attivato e controlla eventuali programmi orari. Installa la telecamera a 1.2-1.6 metri di altezza. Aumenta la sensibilità al livello massimo per testare. Movimenti oltre gli 8 metri potrebbero non essere rilevati. Se devi rilevare animali domestici, disattiva 'Rilevamento umano'.

D4: La visuale in diretta non carica o non è visibile?

R4: Nessuna luce: Il dispositivo è probabilmente spento o scarico. Ricaricalo.

Luce rossa lampeggiante: Connessione di rete fallita. Reimposta la configurazione Wi-Fi.

Luce blu fissa: Problema temporaneo di connessione con l'app. Riprova ad accedere alla live view o cambia rete sul telefono (tra Wi-Fi e dati cellulari).

L'app indica 'Dispositivo offline': Reimposta la telecamera alle impostazioni di fabbrica e aggiungila nuovamente.

D5: Perché gli eventi di movimento non vengono registrati sul cloud?

R5: Innanzitutto, assicurati che telecamera e app abbiano una connessione di rete stabile. Poi, controlla che 'Rilevamento movimento' sia abilitato e che l'impostazione 'Upload su cloud' sia attiva nel tuo piano di abbonamento.

D6: Hai ancora problemi?

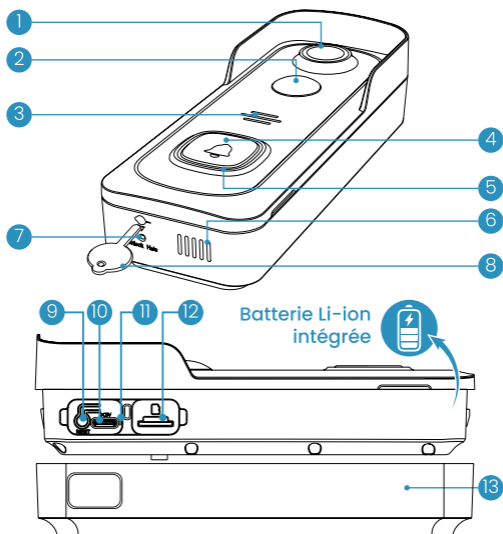
R6: Contatta il nostro team di supporto e fornisci il numero di serie (SN) del dispositivo per un'assistenza più rapida.

Email: service@iegeek.com

ESPAÑOL

01	Conocer el timbre & Verificar los artículos.....	29
02	Cargar el timbre antes de comenzar a usarlo.....	30
03	Descargar y configurar la APP.....	30
04	Instalar la tarjeta de memoria (Opcional).....	31
05	Conectar el timbre.....	31
06	Conexión del carillón.....	32
07	Instalación del timbre.....	33
08	Guía de solución de problemas & ¿Necesita ayuda?	34

01/Conocer el timbre & Verificar los artículos



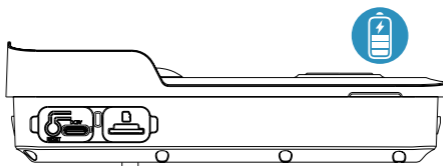
1	Lente	2	Sensor de Movimiento PIR
3	Micrófono	4	Botón del Timbre (botón de encendido)
5	Indicador LED	6	Altavoz
7	Orificio de Desbloqueo	8	Desbloquear Pin
9	Botón de Reinicio	10	Puerto de Carga
11	Indicador de Carga	12	Ranura para tarjeta Micro-SD
13	Soporte para Timbre		

*Wenn Sie das Produkt erhalten, sind die Türklingel und die Halterung integriert.

02/Cargar el timbre antes de comenzar a usarlo

Cargue su timbre durante aproximadamente 8-10 horas hasta que la luz cambie de ROJO a AZUL. Cargador compatible (no incluido): cargador de teléfono móvil compatible con USB (DC 5V 1A~2A).

ESTADO DEL LED	INDICACIÓN
Rojo sólido	Batería cargando
Azul sólido	Completamente cargado



03/Descargar y configurar la APP

Busca 'ieGeek Cam' en la App Store o escanea los códigos QR a continuación para descargar la aplicación. (También compatible con la aplicación 'CloudEdge')



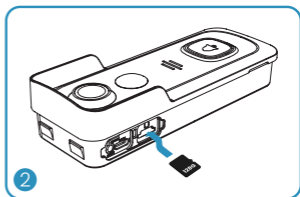
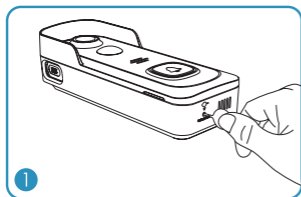
ieGeek Cam



ieGeek Cam

04/Instalar la tarjeta de memoria (Opcional)

1. Utilice el pasador de liberación para abrir la tapa.
2. Inserte la tarjeta de memoria (no incluida) en la ranura para tarjetas de memoria del lado izquierdo.



Notas importantes:

1. Inserte la tarjeta de memoria antes de encender el timbre. De lo contrario, podría no ser detectada.
2. Es compatible con tarjetas de memoria de hasta 128 GB de capacidad.
3. La tarjeta debe ser formateada antes de su uso. Se requiere una velocidad de lectura/escritura de Clase 10 y el sistema de archivos FAT32).

05/Conectar el timbre

Paso 1: Regístrese o inicie sesión en la APP ieGeek. (Siga las instrucciones de la interfaz)

Paso 2: Siga las instrucciones de la interfaz para conectar el Timbre (Solo 2.4G Wifi)

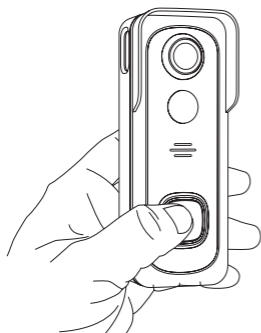
a: Conexión Bluetooth: Seleccione la opción 'Añadir dispositivo', espere a que la APP reconozca y conecte automáticamente.

b: Scan-to-Connect: Seleccione la opción 'Escanear', abra la tapa del dispositivo y escanee el código QR en la parte posterior, siga las instrucciones de la APP para completar la configuración.

ESTADO LED	INDICACIÓN
○ Rojo fijo	Dispositivo anormal
○ Rojo intermitente (1x/seg)	Listo para configuración Wi-Fi
○ Rojo intermitente (2x/seg)	Conectando a Wi-Fi
○ Azul fijo	Dispositivo en línea
○ Azul intermitente (1x/seg)	Visualización en directo del timbre
○ Azul intermitente (2x/seg)	Actualización de firmware

06/conexión del carillón

1. Abra la tapa trasera de la campanilla e inserte las pilas.
2. Pulse el botón SETUP hasta que la luz indicadora se vuelva roja.
3. Pulse el botón del timbre. Ambos sonarán cuando el emparejamiento sea exitoso.



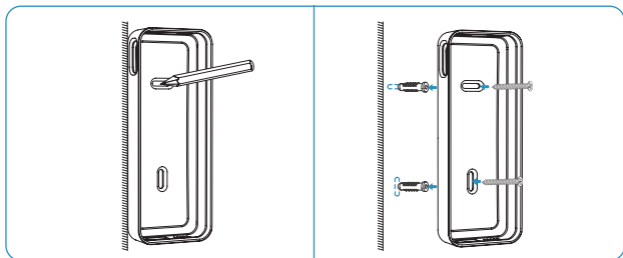
07/Instalación del timbre

Leer antes de la instalación:

1. El pasador de liberación puede separar el timbre de la base por la parte inferior.
2. Asegúrese de instalar el timbre en un lugar con señal WiFi estable, recomendado al menos 75 %.
3. La distancia entre el router y el timbre no debe superar los 10 metros. Evite obstáculos físicos como paredes para prevenir inestabilidad de WiFi y desconexiones frecuentes.

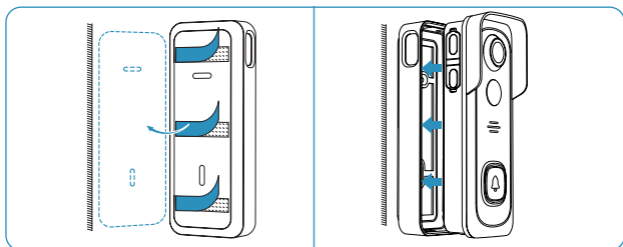
Opción 1: Uso de cintas adhesivas

1. Tome tres cintas adhesivas y péguelas en la base del soporte.
2. Encuentre un lugar adecuado en la pared y presione firmemente el soporte para fijarlo. Nota: Asegúrese de que la superficie esté limpia y seca para una adhesión y estabilidad óptimas.
3. Encaje el timbre en el soporte hasta que haga clic.



Opción 2: Uso de tornillos

1. Marque la pared y fije el soporte con los tornillos incluidos.
2. Ajuste el timbre en el soporte hasta que quede firmemente sujeto.



08/Guía de solución de problemas & ¿Necesita ayuda?

P1: ¿La duración de la batería es más corta de lo esperado?

R1: Evite cargas prolongadas; desconéctela cuando esté completa. Evite usar o cargar la cámara en temperaturas extremas. Para ahorrar energía, reduzca la sensibilidad de detección. Si guarda el dispositivo, apáguelo y mantenga la carga alrededor del 50% cargándolo periódicamente.

P2: ¿No puede iniciar sesión o compartir el dispositivo?

R2: Compruebe su conexión de red y pruebe con otro Wi-Fi de 2.4 GHz. Asegúrese de seleccionar el código de país correcto para su cuenta. Verifique que su email y contraseña sean correctos. Borre la caché de la aplicación o reinstálela.

P3: ¿La detección de movimiento no activa las alertas?

R3: Asegúrese de que la detección de movimiento esté activada y verifique si hay horarios programados. Instálela a 1.2-1.6 metros de altura. Suba la sensibilidad al máximo para probar. Es posible que no detecte movimiento más allá de 8 metros. Si necesita detectar mascotas, desactive la 'Detección humana'.

P4: ¿La vista en vivo no carga o no se ve?

R4: Sin luz: Es probable que el dispositivo esté apagado o sin batería. Carguelo.

Luz roja intermitente: Fallo de conexión de red. Reconfigure la conexión Wi-Fi.

Luz azul fija: Problema temporal de conexión con la app. Vuelva a entrar en la vista en vivo o cambie la red de su teléfono (entre Wi-Fi y datos móviles).

La app muestra 'Dispositivo desconectado': Restaure la configuración de fábrica de la cámara y vuelva a añadirla.

P5: ¿Por qué los eventos de movimiento no se guardan en el almacenamiento en la nube?

R5: Primero, asegúrese de que la cámara y la app tienen una conexión de red estable. Luego, compruebe que la 'Detección de movimiento' esté activada y que la opción 'Subir a la nube' esté encendida en su plan de suscripción.

P6: ¿Sigue teniendo problemas?

R6: Por favor, contacte a nuestro equipo de soporte y proporcione el Número de Serie (SN) de su dispositivo para una asistencia más rápida. Email: service@iegeek.com



This device complies with Part 15 of the FCC Rules. Operation is subject to the following two conditions:

- (1) This device may not cause harmful interference, and
- (2) this device must accept any interference received, including interference that may cause undesired operation.



HUMISS TRADING S.L.
Calle Luis Bañuel 12-3A, Madrid, 28018,
Spain eug@rees@outlook.com
Amanda Ruiz Garcia
+34 61317772



Sea&Mew Accounting Ltd
Electric Avenue Vision 25, London,
Enfield EN3 7GD
Billy Han info@seamew.net
+447399848608

Made in China
FCC ID: 2AUSP-BELLJ9PLUS



ieGeek



www.iegeek.com

ieGeek and ieGeek logo are trademarks of Shenzhen Globalebuy Co., Ltd, registered in the United States and other countries. All right reserved.